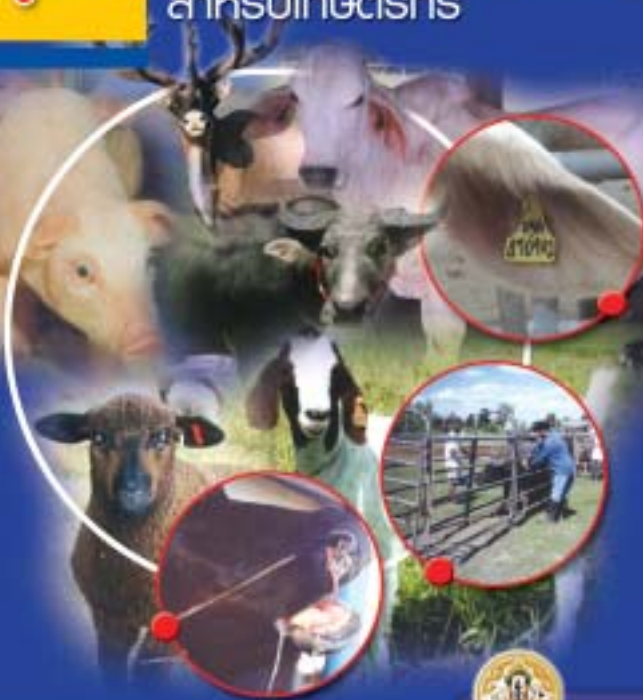


# คู่มือ

การฉีดวัคซีน  
ป้องกันโรคปากและเท้าเปื่อย  
สำหรับเกษตรกร



กรมปศุสัตว์  
กระทรวงเกษตรและสหกรณ์



**โรคปากและเท้าเปื่อยหมดไป  
เกษตรกรไทยจะรุ่งเรือง**

**เกษตรกรโปรดร่วมมือ**

- ๑ ฉีดวัคซีนป้องกันโรคทุก 6 เดือน
- ๒ เคลื่อนย้ายสัตว์ต้องขออนุญาต
- ๓ พบเห็นหรือสงสัยว่ามีโรค รีบแจ้งสัตวแพทย์

# คำนำ

โรคปากและเท้าเปื่อยจัดเป็นโรคระบาดที่แพร่กระจายอย่างรวดเร็ว สร้างความเสียหายอย่างมากต่อเกษตรกรและเศรษฐกิจของประเทศ เนื่องจากสัตว์ชูปนม ผลผลิตลดลง สูญเสียโอกาสสร้างรายได้จากการขายหรือการส่งออกคิดเป็นมูลค่าปีละกว่าหมื่นล้านบาท และยังคงต้องเสียงบประมาณในการควบคุมโรคจำนวนมาก

การป้องกันโรคปากและเท้าเปื่อยที่ได้ผล คือ การฉีดวัคซีนให้แก่สัตว์โดยปฏิบัติควบคู่กับการจัดการสุขาภิบาลที่ดี โดยเกษตรกรสามารถฝึกฝนให้มีความรู้ ความชำนาญในการฉีดวัคซีนสัตว์ของตัวเองได้

คู่มือนี้จัดทำขึ้นเพื่อให้เกษตรกรได้รับความรู้เรื่องการป้องกันโรคปากและเท้าเปื่อย และสามารถฉีดวัคซีนป้องกันโรคให้แก่สัตว์ของตนเองได้อย่างถูกต้อง ทั้งนี้เกษตรกรสามารถขอคำแนะนำเพิ่มเติมได้จากสำนักงานปศุสัตว์อำเภอ สำนักงานปศุสัตว์จังหวัด ไก่ล้งบ้านทุกแห่งทั่วประเทศ

# สารบัญ

<b>1. โรคปากและเท้าเปื่อย</b>	<b>3</b>
✦ สาเหตุ	3
✦ อาการ	4
✦ การป้องกันโรคปากและเท้าเปื่อย	8
<b>2. การฉีดวัคซีนป้องกันโรคปากและเท้าเปื่อย</b>	<b>11</b>
✦ วัคซีนโรคปากและเท้าเปื่อย	12
✦ ข้อควรทราบก่อนการฉีดวัคซีน	14
✦ กำหนดการฉีดวัคซีน	15
✦ การเตรียมพร้อมก่อนฉีดวัคซีน	16
✦ วิธีการฉีดวัคซีน	19
- โค-กระบือ	20
- แพะ-แกะ	21
- สุกร	21
✦ ข้อควรปฏิบัติภายหลังการฉีดวัคซีน	22
✦ สัตว์แพ้วัคซีน	23
<b>3. คำถามน่ารู้</b>	<b>24</b>

# โรคปากและเท้าเปื่อย

โรคปากและเท้าเปื่อยเป็นโรคระบาดชนิดเฉียบพลันเกิดในสัตว์กับคู่ทุกชนิด เช่น โค กระบือ สุกร แพะ แกะ กวาง เป็นต้น โรคนี้ติดต่อกันได้ง่าย แพร่กระจายอย่างรวดเร็ว เมื่อเกิดการระบาดแล้วควบคุมให้สงบได้ยาก จัดเป็นโรคที่มีความสำคัญที่สุดโรคหนึ่งเพราะทำให้เกิดความเสียหายทางเศรษฐกิจอย่างมาก



## สาเหตุ

เกิดจากเชื้อไวรัส ปัจจุบันมีทั้งหมด 7 ชนิด แต่พบในประเทศไทยเพียง 3 ชนิด คือ ชนิดโอ ชนิดเอ และชนิดเอเซียวัน

## ความทนทานของเชื้อ

เชื้อไวรัสชนิดนี้มีชีวิตอยู่ได้นานนับเดือนในสิ่งแวดล้อมชื้นแฉะเช่น ดิน น้ำ และอยู่ได้เป็นสัปดาห์ในอาหาร เสื้อผ้า รองเท้า อุปกรณ์ และยานพาหนะ กล่าวโดยทั่วไปเชื้ออยู่ได้นานในที่เย็นและตายเร็วในที่ร้อน แสงอาทิตย์จะทำลายเชื้อนี้ได้อย่างรวดเร็ว

ยาฆ่าเชื้อที่หาง่ายและได้ผลดี ได้แก่ ยาฆ่าเชื้อไวรัสทั่วไป หรือ โซดาไฟ 2% หรือ โซเดียมคาร์บอเนต 4% หรือกลุ่มกลูตาแรลดีไฮด์ สามารถฆ่าไวรัสได้ใน 2 – 3 นาที



## อาการ

หลังจากสัตว์ได้รับเชื้อแล้วประมาณ 2 – 8 วัน จะเกิดตุ่มใสในปาก ลิ้น หรือเต้านม ต่อมาตุ่มใสจะแตกภายใน 24 ชั่วโมง ทำให้เป็นแผล สัตว์จะเจ็บปาก น้ำลายไหล เต้านมเป็นแผลอักเสบ ต่อมาอีก 1-2 วัน สัตว์จะเดินกระเผลกกับอาจจะหลุด สัตว์ที่ท้องอาจจะแท้งลูก ในลูกสัตว์มีโอกาสตายสูง โคน กระบือ สุกกร ติดโรคนี้ง่ายและแสดงอาการป่วยรุนแรง ส่วนแพะ แกะ แสดงอาการป่วยอย่างอ่อนไม่ชัดเจน

เป็นแผลในปากและลิ้น



เป็นแผลที่ร่องทibia และไรทibia



เต้านมอักเสบ แท้งลูก ลูกสัตว์ตาย



สุขภาพทรุดโทรม เลี้ยงไม่โต น้ำนมลด



## การติดต่อของโรค

สัตว์ป่วยสามารถแพร่เชื้อไวรัสจำนวนมากจากตุ่มใสที่แตกออก และสามารถแพร่เชื้อได้ทางลมหายใจ น้ำลาย อุจจาระ ปัสสาวะ โดยมีวิธีติดต่อได้ดังนี้



สัมผัสโดยตรง



ติดต่อทางอ้อม



การเคลื่อนย้ายสัตว์

1. การสัมผัสโดยตรงกับสัตว์ป่วย

2. การติดต่อทางอ้อม ผ่านพาหะต่าง ๆ เช่น อุจจาระ ปัสสาวะ น้ำล้างคอก รถขนส่งสัตว์ มูลสัตว์ น้ำลาย ฝุ่น ละอองในอากาศ น้านม เนื้อสัตว์ น้ำอาหาร ดิน หญ้า รองเท้า เสื้อผ้า ตลอดจนสัตว์พาหะนำโรค เช่น นก หนู สุนัข หรือ คน เป็นต้น

3. การเคลื่อนย้ายสัตว์ติดเชื้อ เป็นสาเหตุที่ทำให้โรคแพร่กระจายจากที่หนึ่งไปอีกที่หนึ่งได้อย่างรวดเร็ว



## การรักษา

โรคนี้ไม่มียารักษาโดยตรง แต่เป็นการรักษาตามอาการเพื่อป้องกันโรคแทรกซ้อน ได้แก่ เชนเซียมไวโอเล็ต (ยาม่วง) ใส่แผลฉีดยาปฏิชีวนะเพื่อป้องกันโรคแทรกซ้อน

สัตว์ที่หายป่วยแล้วจะยังคงมีเชื้ออยู่ในร่างกายซึ่งสามารถแพร่เชื้อได้เมื่อสัตว์นั้นอ่อนแอ ดังนั้นการทำลายสัตว์ป่วยจึงเป็นวิธีการกำจัดโรคที่ดีที่สุด โดยต้องอยู่ภายใต้การกำกับดูแลของสัตวแพทย์ ซึ่งรวมถึงการพิจารณาเบิกจ่ายค่าชดใช้ในการทำลายสัตว์ป่วยด้วย

ยาปาก ยาทากับ



ใส่ยารักษาแผล  
ที่ปากและเท้า

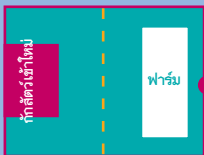
ฉีดยาปฏิชีวนะป้องกันโรคแทรกซ้อน



## การป้องกันโรคปากและเท้าเปื่อย

1. ฉีดวัคซีนป้องกันโรคปากและเท้าเปื่อยให้กับสัตว์ทุกๆ 6 เดือน
2. สัตว์ใหม่ที่จะนำเข้ามาเลี้ยงร่วมฝูง ต้องแยกเลี้ยงไว้ดูอาการของโรคอย่างน้อย 10 วัน
3. การดูแลรักษาความสะอาดภายในฟาร์ม หรือคอกเลี้ยง ให้ถูกหลักสุขาภิบาล
4. ป้องกันพาหะนำโรคเข้าสู่ฟาร์ม เช่น คน สัตว์ สิ่งของ ด้วยการฉีดพ่นน้ำยาฆ่าเชื้อทุกครั้ง และไม่ให้นำบุคคลภายนอกเข้าฟาร์มโดยไม่จำเป็น
5. การเคลื่อนย้ายสัตว์ต้องขออนุญาตจากสัตวแพทย์ของกรมปศุสัตว์ทุกครั้ง
6. ติดตามข่าวสารการเกิดโรคระบาดอยู่เสมอ หากพบเห็นสัตว์ป่วยหรือสงสัยต้องแจ้งสัตวแพทย์ทันทีเพื่อควบคุมโรคให้สงบโดยเร็ว

ฉีดวัคซีนทุก ๆ 6 เดือน



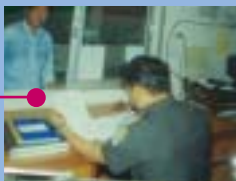
สัตว์เข้าใหม่ต้องกักไว้ต่างหาก  
เพื่อดูอาการอย่างน้อย 10 วัน

จัดการสุขาภิบาล  
ป้องกันเชื้อโรคเข้าสู่ฟาร์ม



เคลื่อนย้ายสัตว์ต้องขออนุญาต

พบเห็นสัตว์ป่วยหรือสงสัย  
แจ้งสัตวแพทย์ทันที



## ข้อควรปฏิบัติเมื่อเกิดโรคปากและเท้าเปื่อย

1. ต้องแจ้งเจ้าหน้าที่ปศุสัตว์ทันที เพื่อช่วยเหลือและแนะนำการควบคุมโรค
2. ห้ามเคลื่อนย้ายสัตว์ทั้งฝูง
3. ห้ามคน สัตว์ สิ่งของ หรือสิ่งใด ๆ ที่อาจเป็นพาหะนำโรคเข้า-ออกบริเวณคอกโดยเด็ดขาด
4. หากมีสัตว์ตายให้ฝังซากสัตว์ต่ำกว่าพื้นดิน อย่างน้อย 1 เมตร
5. ใช้น้ำยาฆ่าเชื้อโรค ฟัน หรือล้างอุปกรณ์ หรือบริเวณพื้นคอกและโรงเรือนให้ทั่วบริเวณอย่างน้อยวันละ 1 ครั้ง
6. หลังจากปฏิบัติงานภายในคอกสัตว์เสร็จแล้ว ก่อนออกจากคอกสัตว์ให้ทำความสะอาด ฟันยาฆ่าเชื้อโรคที่อุปกรณ์ เครื่องมือ เครื่องใช้รวมทั้งเสื้อผ้า รองเท้า และอาบน้ำชำระร่างกายให้สะอาด ทั้งนี้ให้หลีกเลี่ยงการเข้าฟาร์มอื่นด้วย
7. ให้ปฏิบัติตามคำแนะนำของสัตวแพทย์อย่างเคร่งครัด
8. ในกรณีที่สัตวแพทย์สั่งให้ทำลายสัตว์ป่วย เจ้าของสัตว์จะได้รับเงินค่าชดใช้ในในการทำลายสัตว์ ยกเว้นกรณีที่เจ้าของสัตว์กระทำผิดต่อ พ.ร.บ.โรคระบาดสัตว์ พ.ศ. 2499 เช่น ไม่แจ้งการเกิดโรคต่อเจ้าหน้าที่ ภายใน 24 ชั่วโมง หรือเคลื่อนย้ายสัตว์หรือซากสัตว์โดยไม่ขออนุญาต

การฉีดวัคซีนป้องกัน  
โรคปากและเท้าเปื่อย



## วัคซีนป้องกันโรคปากและเท้าเปื่อยโค-กระบือ-แพะ-แกะ



### ชนิด

เป็นวัคซีนไวรัสเชื้อตาย ชนิดน้ำ

### สรรพคุณ

ป้องกันโรคปากและเท้าเปื่อยโค กระบือ แพะ และแกะ ให้ความคุ้มโรคหลังฉีด 21 วัน คุ้มโรคนาน 6 เดือน

### วิธีการใช้

1. ฉีดวัคซีนครั้งแรกในสัตว์อายุ 4-6 เดือน
2. ฉีดครั้งที่ 2 หลังฉีดครั้งแรก 3-4 สัปดาห์
3. ฉีดซ้ำทุก 6 เดือน

### ขนาดฉีด

ตัวละ 2 มิลลิลิตร เข้าใต้ผิวหนัง

### การเก็บรักษา

เก็บในตู้เย็นอุณหภูมิตั้งที่ 4-6 °C ห้ามเก็บในช่องแช่แข็ง

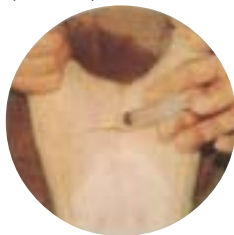
### ขนาดบรรจุ

1. ขวดละ 150 มิลลิลิตร (75 โด๊ส)
2. ขวดละ 40 มิลลิลิตร (20 โด๊ส)

## วัคซีนป้องกันโรคปากและเท้าเปื่อยสุกร



- ชนิด** เป็นวัคซีนไวรัสเชื้อตาย ชนิดน้ำมัน
- สรรพคุณ** ป้องกันโรคปากและเท้าเปื่อยสุกร ให้ความคุ้มโรค หลังฉีด 21 วัน คุ้มโรคนาน 6 เดือน
- วิธีการใช้** สุกรอายุ 2 เดือนขึ้นไป ฉีดซ้ำทุก 6 เดือน
- ขนาดฉีด** สุกร ตัวละ 2 ซีซี เข้ากล้ามเนื้อ
- การเก็บรักษา** เก็บในตู้เย็นอุณหภูมิ 4-6 °C ห้ามเก็บในช่องแช่แข็ง
- ขนาดบรรจุ** ขวดละ 150 มิลลิลิตร (75 โด๊ส)



## ข้อควรทราบและปฏิบัติก่อน การฉีดวัคซีนป้องกันโรคปากและเท้าเปื่อย

1. ฉีดวัคซีนให้แก่สัตว์ที่สุขภาพดี ไม่เจ็บป่วยเท่านั้น
2. สัตว์บางตัวอาจเกิดการแพ้หลังฉีดวัคซีน ดังนั้นจึงควรรอดูอาการสัตว์ภายหลังจากฉีดวัคซีนประมาณ 1 ชั่วโมง ถ้าเกิดอาการแพ้ให้รักษาด้วยยาแอดรีนาซีน หรือยาแอนตี้ฮิสตามีน
3. ห้ามใช้วัคซีนที่หมดอายุ มีการปนเปื้อน หรือฉลากลอกหลุด
4. รักษาอุณหภูมิวัคซีน 4-6 °C อยู่ตลอดเวลาจนฉีดเข้าสู่ตัวสัตว์
5. อย่าให้วัคซีนถูกแสงแดด หรือความร้อน
6. ต้องฉีดวัคซีนครบตามขนาดที่กำหนด คือ ตัวละ 2 ซี.ซี.
7. ศึกษารายละเอียดของวัคซีน การเก็บรักษา การใช้วัคซีนให้ถูกต้องแม่นยำ
8. การป้องกันโรคให้ได้ผลดี ต้องฉีดวัคซีนแก่สัตว์ทุกตัวในฝูงตามกำหนดทุกๆ 6 เดือน



## กำหนดการฉีดวัคซีนป้องกันโรคปากและเท้าเปื่อย

รายการ	โค-กระบือ	แพะ-แกะ	สุกร
อายุฉีดครั้งแรก	4 เดือน	3 เดือน	1.5-2 เดือน
ฉีดกระตุ้นหลังฉีดครั้งแรก	1 เดือน	1 เดือน	1 เดือน
ระยะคุ้มโรคนาน	6 เดือน	6 เดือน	6 เดือน
วิธีการฉีด	ใต้ผิวหนัง	ใต้ผิวหนัง	กล้ามเนื้อ
ขนาดฉีด / ตัว / ครั้ง	2 ซีซี	2 ซีซี	2 ซีซี



## การเตรียมพร้อมก่อนฉีดวัคซีน

การฉีดวัคซีนป้องกันโรคปากและเท้าเปื่อยให้ได้ผลดีที่สุด ต้องมีองค์ประกอบ 3 อย่างคือ **สัตว์ คนฉีด และวัคซีน** ซึ่งต้องมีการเตรียมพร้อมก่อนฉีดวัคซีน ดังนี้

### 1. การเตรียมสัตว์



☞ สัตว์ทุกตัวในฝูงที่อายุ **4 เดือนขึ้นไป** ไม่เจ็บป่วย



☞ เตรียม**ของบังคับสัตว์** เพื่อให้การฉีดวัคซีนได้ผลดีและปลอดภัยแก่สัตว์และคนฉีด



## 2. ผู้ฉีดวัคซีน

### ☞ เตรียมตัว



- มีความรู้และทักษะในการใช้วัคซีน โดยผ่านการอบรมจากกรมปศุสัตว์
- แต่งกายรัดกุม รู้จักป้องกันอุบัติเหตุขณะปฏิบัติงาน และการบังคับสัตว์

### ☞ เตรียมเครื่องมือ

1. ยาแก้แพ้
2. สำลีแอลกอฮอล์
3. กระติกใส่น้ำแข็งแช่วัคซีน
4. เข็มฉีดเบอร์ 18 ขนาด  $3/4$ -1 นิ้ว
5. กระบอกฉีดยา ขนาด 3-10 ซีซี



กระบอกฉีดยาพลาสติกชนิดใช้ครั้งเดียวทิ้ง



กระบอกฉีดยาคัดใช้ได้หลายครั้ง ต้องทำความสะอาดก่อน-หลังใช้โดยต้มในน้ำเดือดนาน 15 นาที ควรถอดแยกชิ้นส่วนก่อนต้มเพื่อป้องกันการชำรุด

### 3. วิธีเตรียมวัคซีน

1. - **ทำความสะอาด** ขวดวัคซีนและคอขวด ด้วยสำลีชุบแอลกอฮอล์  
- **เขย่า** ขวดวัคซีนให้เป็นเนื้อเดียวกัน  
- ขวดวัคซีนควรแช่ในกระติกน้ำแข็งตลอดเวลา



2. ปักเข็มแล้ว **ปล่อยค้างไว้** ที่ขวดวัคซีน เพื่อให้สำหรับดูดวัคซีนโดยเฉพาะ จนกว่าจะปฏิบัติงานเสร็จ ทั้งนี้ต้องหมั่น **เทน้ำ** ออกจากกระติกบ่อย ๆ เพื่อป้องกันน้ำเข้าขวดวัคซีนผ่านทางเข็ม



3. เขย่าขวดวัคซีนให้เป็นเนื้อเดียวกัน ใช้กระบอกฉีดยาดูดวัคซีน 2 ซีซี **ห้าม** **ดันอากาศ** หรือวัคซีนที่ตกค้างในกระบอกฉีดยาเข้าขวดวัคซีน



4. **ถอนกระบอกฉีดยา** โดยปล่อยเข็มดูดวัคซีนค้างไว้ที่ขวดวัคซีนและ **สวม** **เข็มฉีดยาสำหรับฉีดสัตว์** ได้ทันที ทั้งนี้เพื่อป้องกันการปนเปื้อนในขวดวัคซีนผ่านทางเข็ม



## วิธีการฉีดวัคซีน

### การฉีด

#### ขนาด

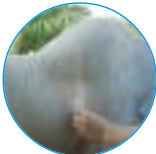
ฉีดตัวละ 2 ซีซี

#### ตำแหน่งที่ฉีด

- ควรเลือกบริเวณที่หนังสัตว์ค่อนข้างบางและมีการเคลื่อนไหวบ่อย
- โค กระบือ แพะ แกะ ฉีดเข้าใต้ผิวหนังที่บริเวณแผงคอหรือด้านหลังของขาหน้า
- สุกร ฉีดเข้ากล้ามเนื้อบริเวณคอ หลังใบหู



## เทคนิคการฉีดวัคซีนเข้าใต้ผิวหนังโค-กระบือ



1. บังคับสัตว์ให้อยู่นิ่งมากที่สุด โดยการ  
ใช้เชือกหรือของบังคับสัตว์
2. - ตบเบาๆบริเวณที่จะฉีด เพื่อให้สัตว์  
คุ้นเคย และไม่ให้ตื่นตกใจ  
- ใช้สำลีชุบแอลกอฮอล์ เช็ดผิวหนัง  
สัตว์บริเวณที่จะฉีด
3. ดึงผิวหนังขึ้น
4. แหวงเข็มเฉียงๆ บริเวณที่ดึงผิวหนังขึ้น  
ให้ทะลุเข้าชั้นใต้ผิวหนัง แล้วฉีดวัคซีน  
เข้าใต้ผิวหนังชั้นตอนนี้ต้องระวังสัตว์  
ตื่นทำให้วัคซีนไม่เข้าตัวสัตว์ได้ จึง  
ต้องใช้ความชำนาญพอสมควรและ  
การบังคับสัตว์ที่ดี
5. ใช้สำลีแอลกอฮอล์เช็ดรอยเข็มฉีด  
วัคซีนหลังจากถอนเข็มออกแล้ว

## เทคนิคการฉีดวัคซีนเข้าใต้ผิวหนังแพะ-แกะ



ฉีดสำลีแอลกอฮอล์



ดึงผิวหนังขึ้น



ฉีดใต้ผิวหนัง 2 ซีซี.

## เทคนิคการฉีดวัคซีนเข้ากล้ามเนื้อสุกร



ฉีดสำลีแอลกอฮอล์



สุกรโต  
ฉีดเข้ากล้ามเนื้อคอ



สุกรเล็ก  
ฉีดเข้ากล้ามเนื้อขาหลัง



# ข้อควรปฏิบัติภายหลังการฉีดวัคซีน

## 1. สัตว์



เฝ้าดูอาการการแพ้วัคซีน อย่างน้อย 1 ชม.

## 2. เก็บอุปกรณ์วัคซีน

👉 เก็บวัคซีนในตู้เย็นอุณหภูมิ 4-6°C  
ช่องธรรมดา ห้ามเก็บในช่องแช่แข็ง

👉 กระบอกฉีดยาที่นำมาใช้ใหม่ได้  
ให้ล้างและต้มในน้ำเดือดนาน 15 นาที  
โดยถอดแยกชิ้นส่วนออกจากกันก่อน

👉 ขวดวัคซีน เข็มฉีดยา และสิ่งของที่ จะทิ้ง ให้เผาหรือฝัง  
ทำลายให้มิดชิด



## 3. บันทึกข้อมูล



บันทึกประวัติการฉีดวัคซีนลงในบัตรประจำตัว  
สัตว์ และกำหนดฉีดวัคซีนครั้งต่อไป



## สัตว์แพวักซัน

หลังจากฉีดวัคซีนแล้ว ควรกักสัตว์ไว้ดูอาการในที่ร่มอย่างน้อย 1 ชั่วโมง ก่อนปล่อยสัตว์ไปเลี้ยง หากพบว่าสัตว์มีอาการผิดปกติ เนื่องจากการแพวักซัน เช่น ยืนโซเซ ตัวสั่นเกร็ง ตื่นเต้น ขนลุก น้ำลายฟูมปาก หายใจเร็ว หอบ บางตัวเป็นมากถึงกับล้มลงชัก หากแก้ไขไม่ทัน สัตว์อาจตายได้อย่างรวดเร็ว

ให้แจ้งสัตวแพทย์ทันที หรือหากเกษตรกรได้รับการฝึกอบรม มีความรู้ในการแก้ไขให้ฉีดยาแอดรีนาลีน (1:100) เข้ากล้ามเนื้อ ขนาด 0.5-1 มิลลิลิตร ต่อน้ำหนักสัตว์ 50 กิโลกรัม หรืออาจฉีดควบกับยาแอนติฮีสตามีน 0.5-1 มิลลิกรัม ต่อน้ำหนักสัตว์ 1 กิโลกรัม



ยืนโซเซ ตัวสั่นเกร็ง  
ตื่นเต้น ขนลุก  
น้ำลายฟูมปาก  
หายใจเร็ว หอบ



ยาแอดรีนาลีน



ยาแอนติฮีสตามีน




## คำตามน้ำรู้




# คำถามน่ารู้


## 1. สัตว์ก้องฉีดวัคซีนได้หรือไม่

 วัคซีนของกรมปศุสัตว์ผ่านการทดสอบว่ามีความปลอดภัย สามารถฉีดสัตว์ทองได้ แต่เกษตรกรควรเพิ่มความระมัดระวังเป็นพิเศษ ในช่วงบังคับสัตว์ขณะฉีดวัคซีน อย่าให้สัตว์ได้รับการกระทบกระเทือนบริเวณท้อง เพราะอาจทำให้แท้งลูกได้


## 2. ฉีดวัคซีนมากกว่า 2 ซีซี. ดีหรือไม่

 ไม่ดี เพราะเป็นการสิ้นเปลืองวัคซีน และไม่ทำให้สัตว์มีความคุ้มโรคเพิ่มขึ้น ที่สำคัญสัตว์ทุกตัวทั้งตัวเล็กหรือตัวโตให้ฉีดวัคซีนตัวละ 2 ซีซี.เหมือนกันหมด ตามคำแนะนำของฉลากข้างขวด


## 3. สัตว์อายุน้อยกว่า 4 เดือน ฉีดได้หรือไม่

 ปกติสัตว์อายุน้อยมีภูมิคุ้มกันที่ได้รับจากแม่อยู่แล้ว ซึ่งมีฤทธิ์ขัดขวางการสร้างภูมิคุ้มโรคของวัคซีน การฉีดวัคซีนให้กับสัตว์อายุน้อยจึงไม่เกิดประโยชน์ใด ๆ


## 4. การฉีดวัคซีนเข้าใต้ผิวหนังทำไมต้องดึงหนังขึ้น

 เพื่อให้มั่นใจว่าฉีดวัคซีน 2 ซีซี. เข้าใต้ผิวหนังจริง ป้องกันการฉีดลึกเข้ากล้ามเนื้อ ซึ่งสัตว์จะสร้างภูมิคุ้มโรคได้ไม่ดี


## 5. นำวัคซีนสำหรับฉีดโคกระบือ ๓พี: ๓เค: ๓ไอฉีดกับสัตว์อื่นได้หรือไม่

 ไม่ได้ เพราะอาจเกิดผลเสียต่อสัตว์ เนื่องจากวัคซีนได้รับการออกแบบสำหรับฉีดสัตว์แต่ละชนิดตามที่ระบุไว้ในฉลากเท่านั้น


## 6. เราควรฉีดวัคซีนบ่อยครั้งแค่ไหน

 วัคซีนโรคปากและเท้าเปื่อยให้ความคุ้มกันโรคได้ 6 เดือน ดังนั้นควรฉีดซ้ำทุก ๆ 4-6 เดือน ตลอดชีวิตสัตว์ เพื่อรักษาระดับความคุ้มกันโรคให้สูงต่อเนื่องเพียงพอที่จะป้องกันโรคได้


## 7. ขวดวัคซีนที่เปิดใช้แล้วแต่ยังมีวัคซีนเหลืออยู่ สามารถเก็บไว้ใช้ฉีดครั้งต่อไปได้หรือไม่

 วัคซีนที่เก็บรักษาดี ไม่หมดอายุ และไม่ปนเปื้อนสิ่งสกปรก สามารถนำมาใช้ได้อีกจนหมดขวด แต่เกษตรกรควรเตรียมจำนวนสัตว์ให้พอดีกับปริมาณวัคซีนทั้งหมดในขวดในการฉีดครั้งหนึ่ง ๆ


## 8. วัคซีนมีผลเสียต่อสัตว์หรือไม่

 วัคซีนของกรมปศุสัตว์ทุกชนิดได้ผ่านการทดสอบคุณภาพความปลอดภัยตามหลักเกณฑ์มาตรฐานสากลก่อนนำไปฉีดให้แก่สัตว์ โดยไม่เกิดผลเสียใดๆ ตามปกติแล้วหลังจากฉีดวัคซีน 1-2 วัน สัตว์อาจอ่อนแอลง หรือมีไข้เล็กน้อย ซึ่งเป็นผลจากปฏิกิริยาของร่างกายสัตว์ที่ตอบสนองต่อการได้รับวัคซีนเพื่อสร้างความคุ้มโรค จึงไม่ควรนำสัตว์ไปใช้งาน 2-3 วัน หลังฉีดวัคซีน


## 9. วัคซีนโรคปากและเท้าเปื่อยสามารถอยู่นอกตู้เย็นโดยไม่แช่แข็งได้นานเท่าใด โดยไม่เสื่อมคุณภาพ

 ต้องเก็บรักษาวัคซีนไว้ในตู้เย็น หรือแช่น้ำแข็งเพื่อรักษาความเย็น ตลอดเวลาทุกขั้นตอน ตั้งแต่การขนส่ง การเก็บรักษา ไปจนถึงการฉีดเข้าตัวสัตว์ จึงไม่ควรให้วัคซีนอยู่นอกตู้เย็นโดยไม่แช่แข็งเด็ดขาด


## 10. เลียงโค กระบือ แพะ ไก่ อยู่แล้ว จะไปขอรับบริการฉีดวัคซีนได้ที่ไหน

 สามารถติดต่อขอรับการฝึกอบรมจากเจ้าหน้าที่กรมปศุสัตว์ และรับวัคซีนมาฉีดสัตว์ของตนเองได้ โดยติดต่อที่สำนักงานปศุสัตว์อำเภอใกล้บ้าน


## 11. สัตว์ที่ฉีดวัคซีนตามกำหนดมีโอกาสเป็นโรคปากและเท้าเปื่อยอีกหรือไม่

 มีโอกาสน้อยมากขึ้นอยู่กับการจัดการสุขาภิบาลคอกสัตว์ที่ดี และการป้องกันเชื้อโรคเข้าสู่ฟาร์มด้วย

## 12. เสี่ยงสัตว์อยู่ 10 ตัว ฉีดวัคซีน เพียง 4-5 ตัวได้หรือไม่

 เราควรฉีดวัคซีนให้แก่สัตว์อายุ 4 เดือนขึ้นไปทั้งหมดในฝูงตามกำหนดทุก ๆ 6 เดือน เพื่อสร้างระดับความคุ้มโรคในฝูงให้สูงตลอดชีวิตสัตว์ เพื่อประสิทธิภาพในการป้องกันโรคสูงสุด

## 13. การฉีดวัคซีนให้สัตว์ครั้งแรกทำไมต้องฉีดซ้ำหลังจากนั้นอีก 21-30 วัน

 สัตว์ที่ได้รับการฉีดวัคซีนครั้งแรกยังสร้างความคุ้มโรคได้ไม่สูงพอที่จะป้องกันโรคได้ จำเป็นต้องฉีดซ้ำภายใน 21-30 วัน เพื่อกระตุ้นให้ระดับความคุ้มโรคสูงขึ้นพอที่จะสามารถป้องกันโรคได้ และฉีดซ้ำทุก ๆ 6 เดือน





พบเห็นสัตว์ป่วยหรือตายตั้งแต่ ๒ ตัวขึ้นไป  
ในเวลาและสถานที่ใกล้เคียงกัน สงสัยว่าเป็นโรค  
ระบาดสัตว์ โปรดแจ้งปศุสัตว์อำเภอ ปศุสัตว์  
จังหวัด หรือกรมปศุสัตว์

โทร. ๐-๒๖๕๓-๔๙๒๐, ๐-๒๖๕๓-๔๔๔๔ ต่อ ๔๑๒๒



สัตว์ปลอดโรค  
พืชรักปลอดภัย  
เกษตรกรรมทำไร  
เศรษฐกิจไทยจะรุ่งเรือง

